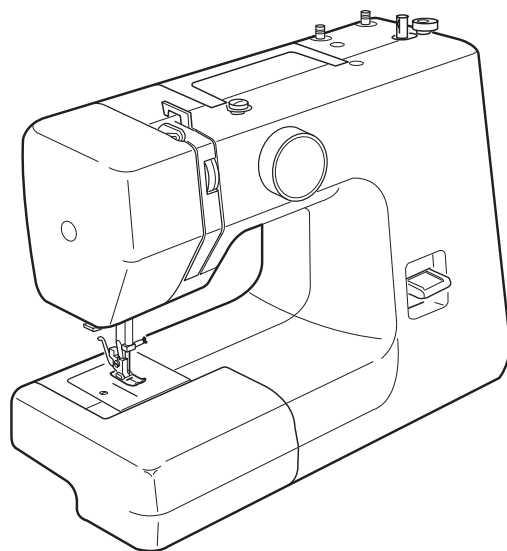


Manual de instruções



RECOMENDAÇÕES DE SEGURANÇA IMPORTANTES

Ao usar um eletrodoméstico, precauções básicas de segurança devem ser sempre seguidas, incluindo o seguinte: Esta máquina de costura foi projetada e fabricada para uso doméstico apenas. Leia todas as instruções antes de usar esta máquina de costura.

PERIGO — Para reduzir os riscos de choque elétrico:

1. Nunca deixe um aparelho sem vigilância quando está ligado à energia. É necessário desligar sempre esta máquina de costura da tomada de energia, depois de utilizar ou antes de efetuar uma limpeza.
2. Sempre desligue antes de trocar a lâmpada. Substitua a lâmpada por uma do mesmo tipo de 15 W, 127V ou 220V, de acordo com a voltagem da sua máquina de costura.

AVISO — De modo a reduzir os riscos de queimaduras, incêndios, choques elétricos ou ferimentos:

1. Não utilize esta máquina como um brinquedo. Preste muita atenção quando a máquina de costura for utilizada por crianças ou na proximidade delas.
2. Utilize esta máquina unicamente para os usos previstos, tal como descritos no manual da máquina. Utilize unicamente os acessórios recomendados pelo fabricante como indicado no manual da máquina.
3. Nunca ligue a máquina de costura se o cabo ou o plugue estiverem danificados, se a máquina não estiver funcionando corretamente, se caiu, se estiver avariada ou se caiu ou teve contato com água. Envie a máquina de costura à rede autorizada Janome, para que seja examinada, reparada ou para que sejam ajustadas as partes elétricas e mecânicas.
4. Nunca ligue a máquina se as aberturas de ventilação estiverem obstruídas. Mantenha as aberturas de ventilação desta máquina de costura e a alavanca do calcador sem qualquer acumulação de fiapos, poeira ou pedaços de tecido.
5. Nunca deixe cair ou entrar objetos em nenhum orifício da máquina.
6. Não utilize a máquina ao ar livre.
7. Não ligue a máquina em ambientes onde estiverem sendo utilizados produtos em aerosol (spray) ou onde estiver sendo administrada a instalação de oxigênio.
8. Para desligar coloque o interruptor na posição Desligar ("0") e retire o plugue do cabo de energia da tomada.
9. Não desligue a máquina da energia puxando pelo cabo. Para desligar, pegue no plugue e não puxe pelo cabo elétrico.
10. Mantenha os dedos afastados de todas as peças móveis. Preste atenção especial na área próxima à agulha da máquina de costura.
11. É necessário utilizar sempre a chapa da agulha correta. Se a placa de agulha não estiver encaixada corretamente ou não for a original da máquina a agulha pode quebrar.
12. Não utilize agulhas tortas.
13. Não puxe nem empurre o tecido durante a costura. Isto pode entortar a agulha e fazê-la quebrar.
14. Antes de fazer ajustes na área da agulha, como colocar ou trocar a agulha, colocar a bobina, ou mudar o calcador etc., desligue o interruptor de energia da máquina, colocando na posição Desligar ("0").
15. Desligue sempre a máquina de costura da tomada elétrica antes de retirar as tampas, lubrificar ou fazer qualquer outro ajuste indicado neste manual de instruções.

CONSERVE ESTAS INSTRUÇÕES

Para Europa apenas:

Este aparelho pode ser utilizado por crianças a partir de 8 anos e pessoas com capacidades físicas, sensoriais ou mentais comprometidas ou falta de experiência e conhecimento se elas tiverem recebido supervisão ou instrução relativas ao uso do aparelho de forma segura e entenda os riscos envolvidos. As crianças não devem brincar com o aparelho. Limpeza e manutenção de usuário não devem ser efetuadas por crianças sem supervisão.

Para fora da Europa (exceto nos EUA e no Canadá):

Este aparelho não se destina a ser utilizado por pessoas (incluindo crianças) com capacidades físicas, mentais ou motoras reduzidas, ou com falta de conhecimento e de experiência, salvo se forem supervisionadas ou lhes sejam dadas instruções sobre a utilização do aparelho por uma pessoa responsável pela sua segurança. As crianças devem ser supervisionadas de modo a garantir que não brinquem com o aparelho.



Conforme a legislação nacional, este produto deve ser reciclado com toda a segurança, de acordo com as regras previstas para os aparelhos elétricos ou eletrônicos. Em caso de dúvida, queira contactar o vendedor da máquina de costura. (União europeia apenas)

SEÇÃO 1. PEÇAS PRINCIPAIS

Nomes das peças	2
-----------------------	---

SEÇÃO 2. PREPARANDO-SE PARA COSTURAR

Base móvel (caixa de acessórios).....	2
Costura tubular (com braço livre)	3
Acessórios padrão.....	3
Caixa de acessórios (base móvel)	3
Conectando a máquina à energia	4
Controlando a velocidade da costura	4
Alavanca do calcador	5
Colocando e removendo o calcador.....	5
Colocando e removendo o suporte do calcador.....	5
Substituindo a agulha	6
Para verificar a agulha.....	6
Tabela de referência de linhas e agulhas	6
Preparando os pinos do carretel	7
Retirando e colocando a caixa da bobina	7
Enchendo a bobina.....	8
Colocando a bobina na caixa da bobina	8
Passando a linha na máquina	9
Puxando a linha da bobina.....	10
Seletor de tensão da linha.....	10
Seletor de ponto	11
Botão de retrocesso de ponto	11
Placa de cerzir.....	11

SEÇÃO 3. COSTURA BÁSICA

Costura reta.....	12
Alterando a direção da costura	12
Linhas-guia de costura	13
Canto quadrado.....	13
Ponto em ziguezague	13

SEÇÃO 4. COSTURA UTILITÁRIA

Ponto ziguezague 3 pontinhos (ponto tricô)	14
Pregar botão (costura do botão na peça).....	14
Caseado de botão	15
Bainha invisível.....	16

SEÇÃO 5. COSTURA DECORATIVA

Ponto concha	17
Aplique.....	17

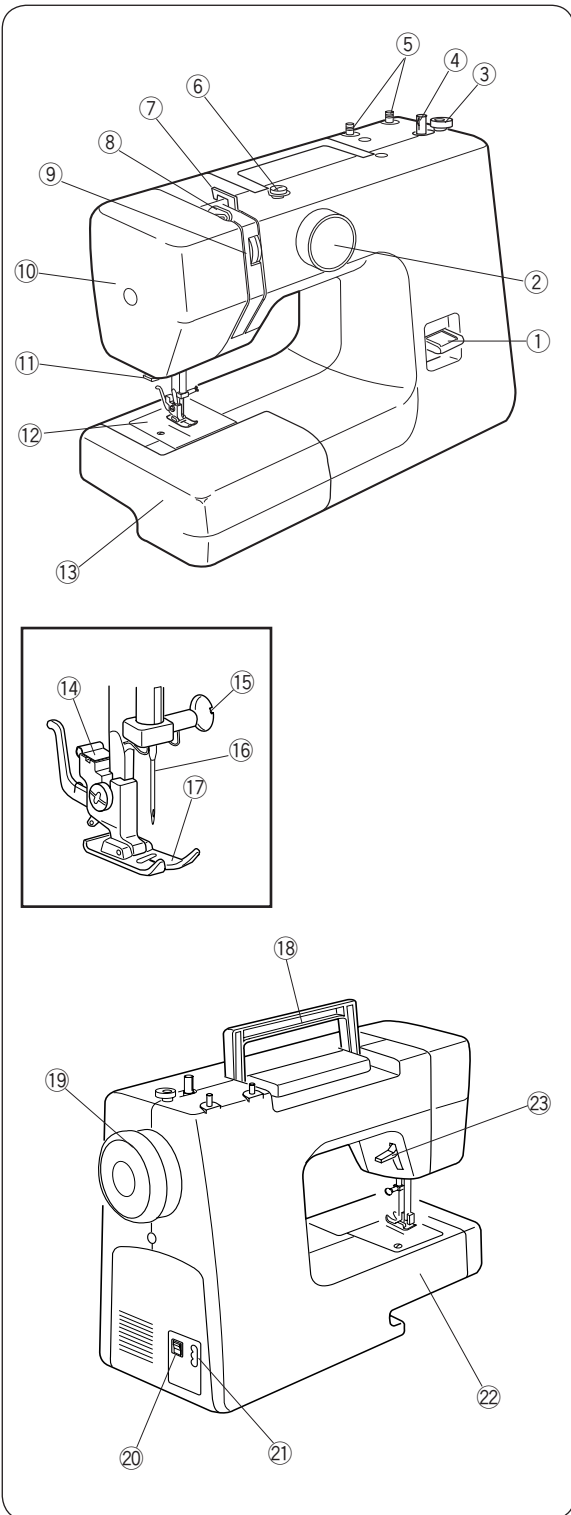
SEÇÃO 6. CUIDADOS COM A SUA MÁQUINA

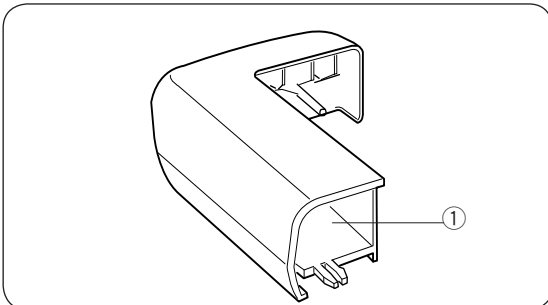
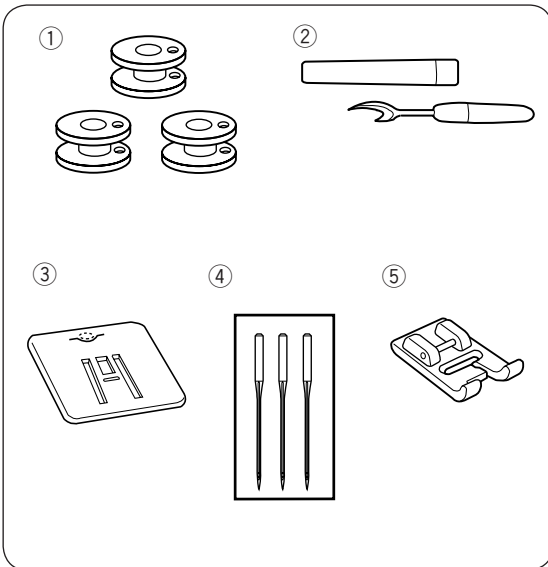
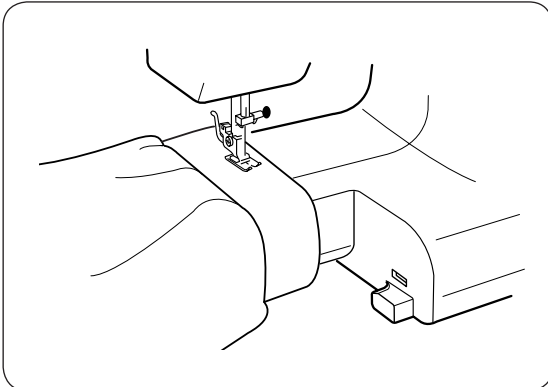
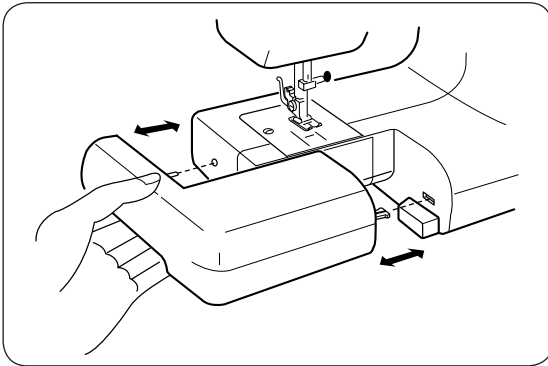
Limpeza da caixa da bobina e a lançadeira	18
Limpeza dos dentes ímpelentes.....	18
Trocando a lâmpada.....	19
Identificação e solução de problemas	20

SEÇÃO 1. PEÇAS ESSENCIAIS

Nomes das peças

- ① Botão de retrocesso de ponto
- ② Seletor de ponto
- ③ Limitador do enchedor de bobina
- ④ Pino do enchedor de bobina
- ⑤ Pinos do carretel
- ⑥ Guia-linha do enchedor de bobina
- ⑦ Guia-linha
- ⑧ Estica fio (Alavanca para levantar a linha)
- ⑨ Regulador de tensão de linha
- ⑩ Tampa lateral
- ⑪ Cortador de linha
- ⑫ Chapa da agulha
- ⑬ Base móvel
- ⑭ Suporte do calcador
- ⑮ Parafuso de fixação da agulha
- ⑯ Agulha
- ⑰ Calcador
- ⑱ Alça para transporte
- ⑲ Volante
- ⑳ Interruptor de energia (botão liga/desliga)
- ㉑ Tomada de energia
- ㉒ Braço livre
- ㉓ Alavanca do calcador





SEÇÃO 2. PREPARANDO-SE PARA COSTURAR

Base móvel

A base móvel oferece uma área de costura ampliada e pode ser removida para costuras tubulares, com o braço livre.

Como retirar a base móvel

Puxe a base móvel para a esquerda, para fora da máquina.

Costura com braço livre

A área de braço livre evita o amontoamento de tecidos em volta da agulha quando fizer costuras de reforço em bolsos, passador de cinto e costuras em áreas de cintura.

Para costurar mangas, cós, pernas de calças ou qualquer zona circular da roupa.

Para cerzir meias ou remendar área de joelho, cotovelos ou áreas de desgaste na roupa das crianças.

Acessórios padrão

- ① Bobinas
- ② Abridor de casa de botão (descosedor)
- ③ Placa de cerzir
- ④ Conjunto de agulhas
- ⑤ Calcador para caseado de botão

Caixa de acessórios

Os acessórios de costura podem ser armazenados dentro da base móvel (caixa de acessórios).

- ① Caixa de acessórios

Conectando a máquina à energia

- 1 Desligue o interruptor de energia
- 2 Insira o plugue da máquina na tomada da máquina.
- 3 Insira o plugue de energia na tomada da parede.
- 4 Ligue o interruptor de energia para ligar a máquina e acender a lâmpada de costura.
 - ① Plugue de energia
 - ② Interruptor de energia (botão liga/desliga)
 - ③ Tomada da parede
 - ④ Tomada da máquina
 - ⑤ Plugue da máquina



CUIDADO:

Antes de conectar o cabo de alimentação, assegure-se de que a voltagem e a frequência da máquina são as mesmas da sua tomada elétrica.

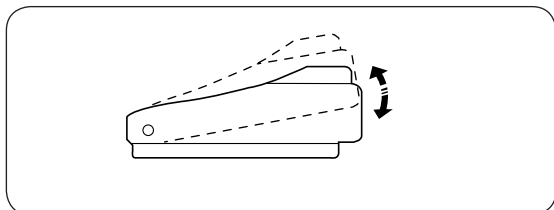
NOTA:

Enquanto a máquina estiver em operação, sempre mantenha seus olhos na área de costura e não toque em nenhuma peça em movimento, como por exemplo o estica fio, o volante ou a agulha.

Desligue sempre o interruptor de energia e desconecte a máquina da tomada da parede:

- ao deixar a máquina sozinha.
- ao encaixar ou remover peças.
- ao limpar a máquina.

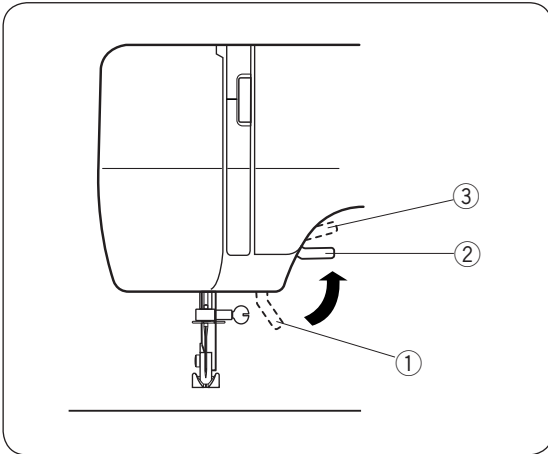
Não coloque nada sobre o pedal de controle, para evitar que a máquina costure involuntariamente.



Controlando a velocidade da costura

A velocidade de costura pode ser controlada com o pedal.

Quanto mais forte você pressionar o pedal, mais rápido a máquina irá costurar.



Alavanca do calcador

A alavanca do calcador levanta e abaixa o calcador. Você pode levantar o calcador 0,6 cm mais alto do que a posição levantada normal. Isso permite trocar o calcador e também ajuda você a colocar camadas grossas de tecido sob o calcador.

- ① Posição abaixada
- ② Posição levantada normal
- ③ Posição superior

Colocando e removendo o calcador

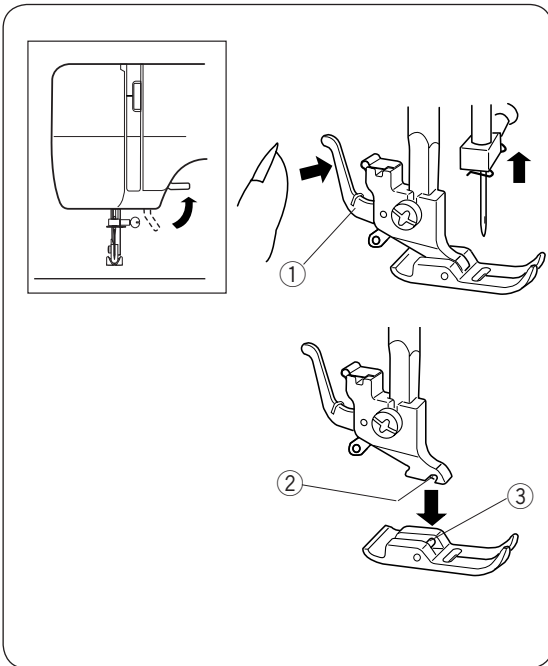
Removendo o calcador

Gire o volante na sua direção para subir a agulha até a posição mais alta.

Levante o calcador. Aperte a alavanca da parte posterior do suporte do calcador.

O calcador se soltará.

- ① Alavanca



CUIDADO:

Desligue o interruptor de energia antes de substituir o calcador.

Colocando o calcador

Coloque o calcador de modo que o pino do calcador esteja exatamente embaixo da ranhura do suporte do calcador.

Abaixe o suporte do calcador para travar o calcador no lugar.

- ② Ranhura
- ③ Pino

Colocando e removendo o suporte do calcador

- ① Parafuso de fixação
- ② Suporte do calcador
- ③ Barra do calcador

Removendo o calcador

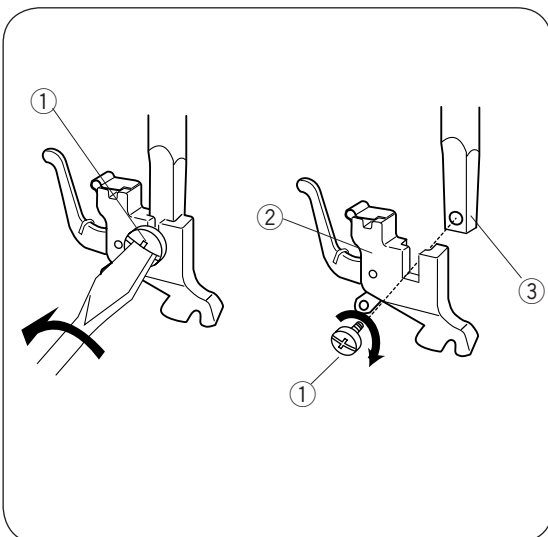
Remova o parafuso de fixação ① girando-o no sentido anti-horário com uma chave de fenda.

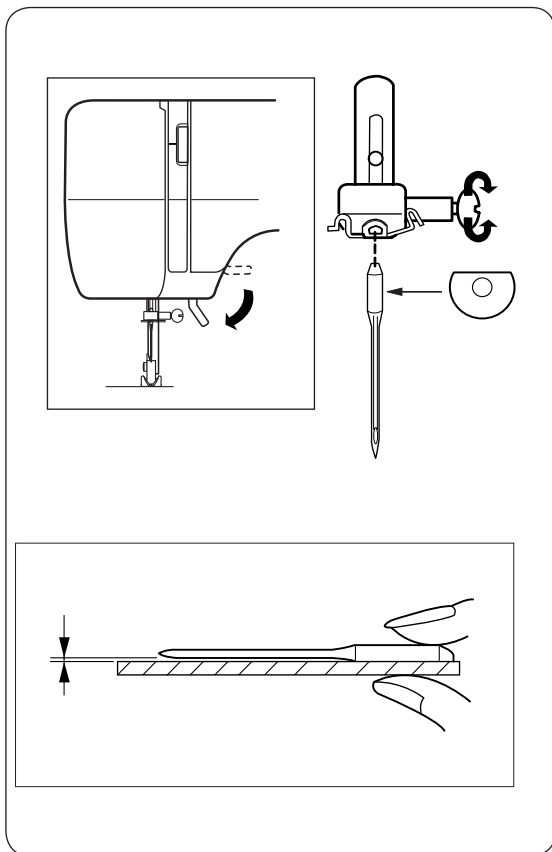
Colocando o calcador

Alinhe o furo no suporte do calcador ② com o furo na barra do calcador ③.

Encaixe o parafuso de fixação ① no furo.

Aperte o parafuso de fixação ① girando-o no sentido horário com uma chave de fenda.





Substituindo a agulha

Levante a agulha girando o volante na sua direção e o abaixe o calcador.

- 1 Afrouxe o parafuso de fixação da agulha girando-o no sentido anti-horário. Retire a agulha do fixador.
- 2 Coloque uma nova agulha no suporte de agulha com o lado plano voltado para trás. Quando inserir a agulha no suporte da agulha, empurre-a para cima contra o pino limitador e aperte o parafuso de fixação da agulha firmemente com uma chave de fenda.

Para verificar a agulha

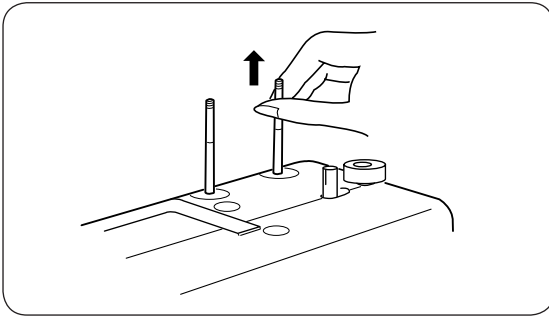
Coloque o lado plano (chato) da agulha sobre algo reto (uma chapa de agulha, vidro, etc.).

A folga entre a agulha e a superfície plana deve ser consistente.

Nunca use uma agulha rombuda ou torta.

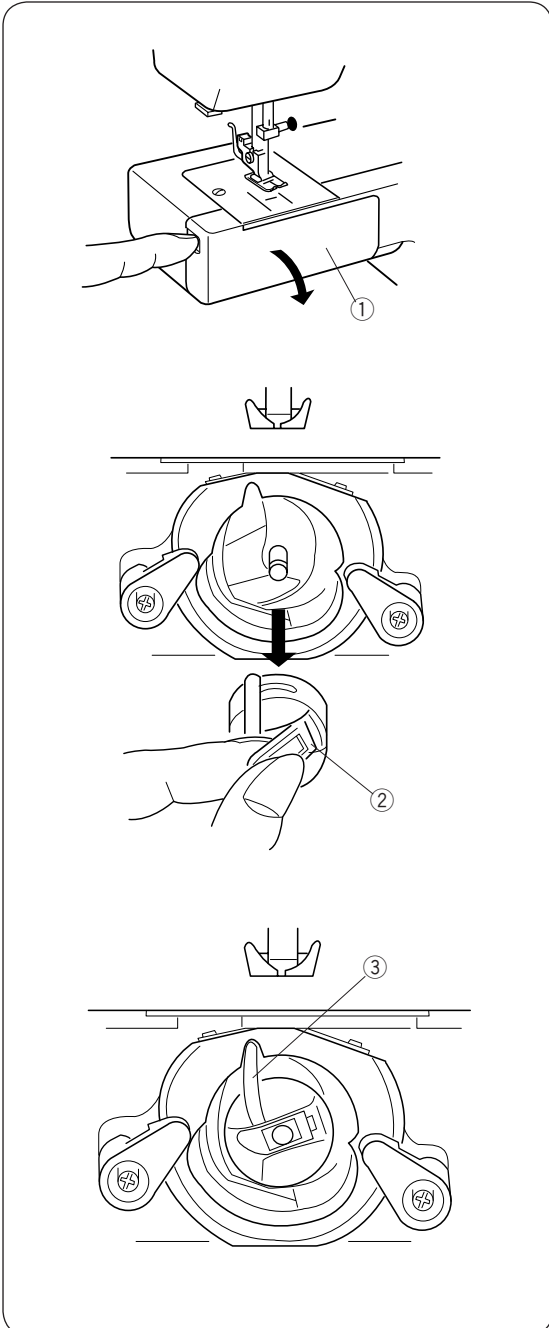
Tabela de referência de linhas e agulhas

	Tecido	Linha	Agulha
Fino	Crepe da china, Voile (Vualle), Lã, Organdi, Georgette, Tricô	Seda fina Algodão fino Sintético fino Poliéster recoberto de algodão fino Poliéster recoberto de algodão fin	9/65 ou 11/75
Médio	Linho, Algodão, Piqué, Sarja, Malha dupla, Percal	Seda no 50 Algodão no. 50-80 Sintético no. 50-60 Poliéster recoberto de algodão	11/65 ou 14/75
Pesado	Jeans, Tweed, Gabardine, Revestimento, Tecidos de tapeçaria e estofados	Seda no 50 Algodão no. 40-50 Sintético no. 40-50 Poliéster recoberto de algodão	14/65 ou 16/75



Preparando os pinos do carretel

Os pinos do carretel utilizam-se para encaixar o carretel de linha que será usado na máquina. Para utilizá-los, levante os pinos do carretel. Para guardar, empurre para baixo.



Retirando e colocando a caixa da bobina

Abra a tampa da lançadeira.

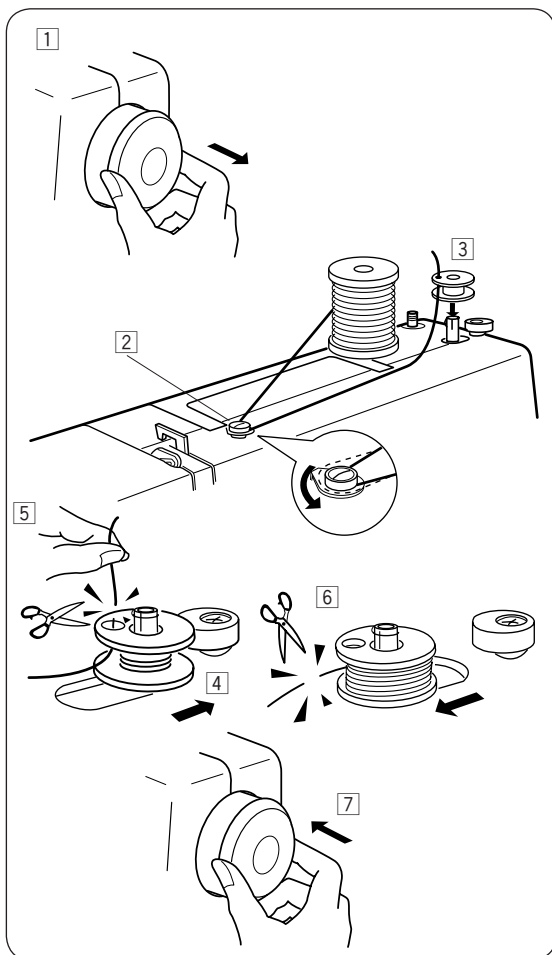
- ① Tampa da lançadeira

Levante a agulha girando o volante na sua direção. Tire a caixa da bobina puxando pela trava.

- ② Trava

Para colocar a caixa da bobina, posicione o pino de encaixe na ranhura da lançadeira.

- ③ Pino de encaixe

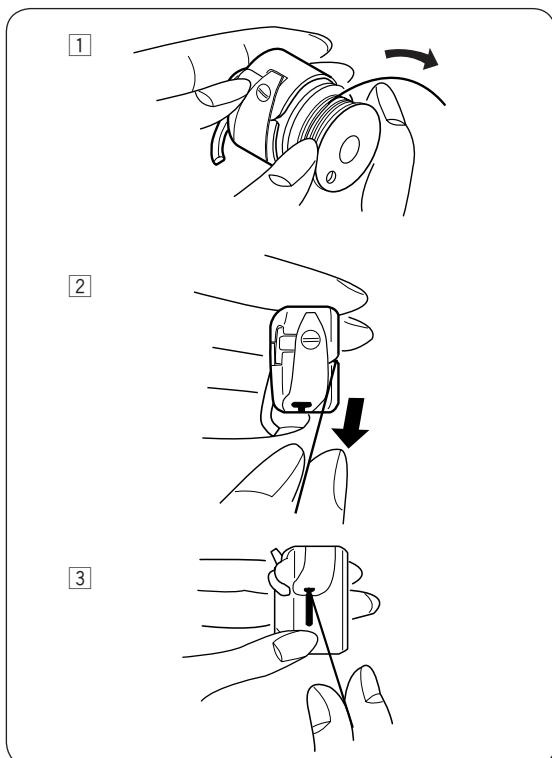


Enchendo a bobina

- 1 Puxe o volante para fora da máquina (isole o volante).
- 2 Puxe a linha do carretel, passando em torno do guia-linha do enchedor de bobina
- 3 Insira a linha através do furo da bobina de dentro para fora.
Coloque a bobina no pino do enchedor de bobina.
- 4 Empurre a bobina para direita.
- 5 Segure a extremidade livre da linha em sua mão e inicie a máquina.
Pare a máquina quando a bobina tiver algumas camadas enroladas e corte o fio próximo ao furo na bobina.
- 6 Acione a máquina novamente.
Pare a máquina quando a bobina estiver totalmente cheia.
Retorne o pino do enchedor de bobina à sua posição original deslocando-o para a esquerda, e corte a linha.
- 7 Empurre o volante para posição original.

NOTA:

Retorne o pino do enchedor de bobina quando parar a máquina.



Colocando a bobina na caixa da bobina

- 1 Introduza a bobina na caixa da bobina.
A linha deve estar na direção da seta na imagem, sentido horário.
- 2 Puxe a linha pela ranhura da caixa da bobina.
- 3 Passe a linha pela mola de tensão e pela ranhura de saída da caixa da bobina.

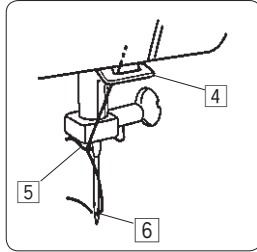
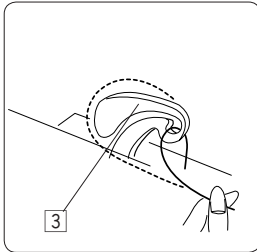
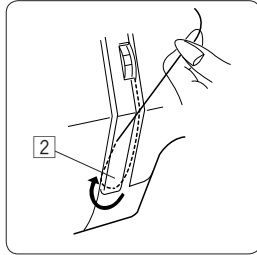
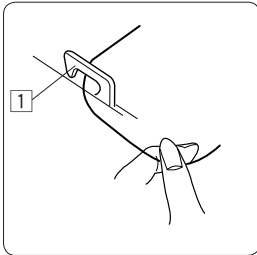
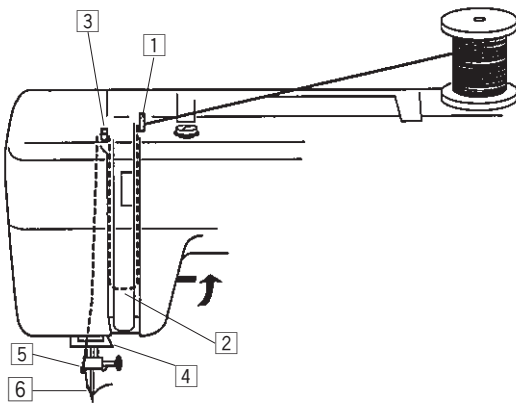
* Deixe uns 10 cm (4") de linha solta.

Passando a linha na máquina

Levante o estica fio para a sua posição mais alta, girando o volante na sua direção.

Levante o calcador.

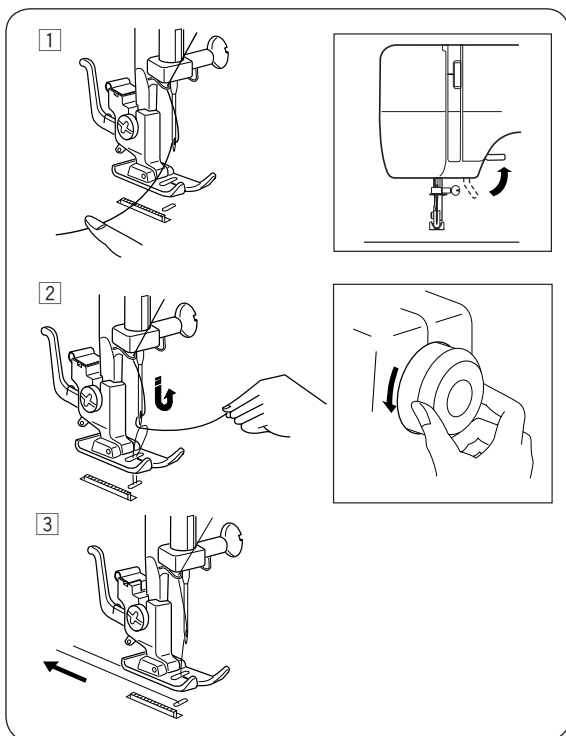
Coloque um carretel no pino do carretel conforme mostrado no desenho, (a linha deve desenrolar vindo da parte de trás do carretel).



- 1 Com as duas mãos, insira a linha no guia-linha.
- 2 Enquanto segura a linha perto da bobina, passe-a para baixo passando pela canaleta direita, e suba a linha voltando pela canaleta esquerda.
- 3 Passe firmemente a linha para cima e através do estica fio da direita para a esquerda.
- 4 Agora passe a linha para baixo pela canaleta esquerda e introduza-a no guia-linha inferior.
- 5 Passe a linha pelo guia-linha esquerdo da barra da agulha.
- 6 Enfie a linha na agulha da frente para trás.

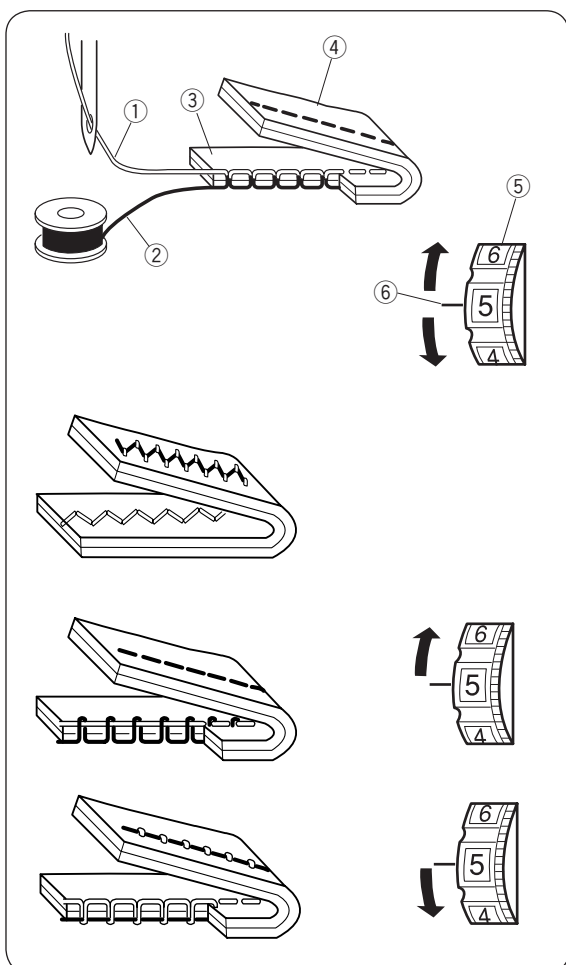
NOTA:

Corte a ponta da linha com uma tesoura afilada para passar a linha na agulha com maior facilidade.



Puxando a linha da bobina

- 1 Levante a alavanca do calcador e segure a linha da agulha ligeiramente com a mão esquerda.
- 2 Gire o volante lentamente com a mão direita na sua direção até a agulha baixar, e siga girando o volante até o estica fio estar na posição mais alta. Puxe ligeiramente para cima a linha da agulha, formando um laço com a linha da bobina.
- 3 Puxe as duas linhas 10 cm (4") para trás e por baixo do calcador.



Seletor de tensão da linha

1 Tensão correta

A tensão da linha deve ser ajustada dependendo das condições da costura, como tecidos, camadas e tipo de costura.

No ponto de ziguezague ideal, a linha da bobina não pode aparecer no lado direito do tecido (lado superior), e a linha da agulha aparece ligeiramente pelo avesso (lado inferior) do tecido.

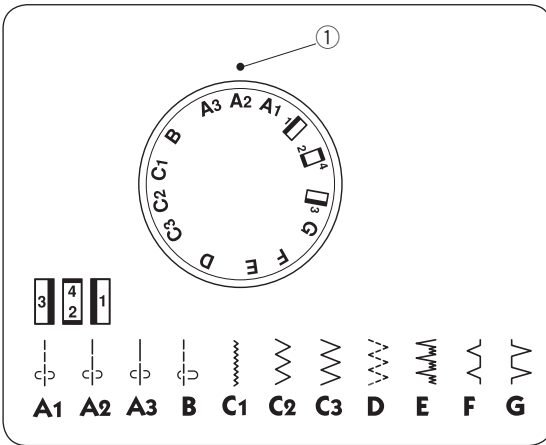
- 1 Linha da agulha
- 2 Linha da bobina
- 3 Lado direito do tecido
- 4 Lado avesso do tecido
- 5 Seletor de tensão da linha
- 6 Índice de tensão da linha

2 A tensão da linha da agulha está alta demais

Quando a linha da bobina (linha inferior) aparece pelo lado direito (lado superior) do tecido, diminua a tensão da linha da agulha mudando o seletor para um número mais baixo.

3 A tensão da linha da agulha está frouxa demais

Quando a linha da agulha (linha superior) aparece no lado avesso (lado inferior) do tecido, aumente a tensão da linha da agulha mudando o seletor para um número mais alto.



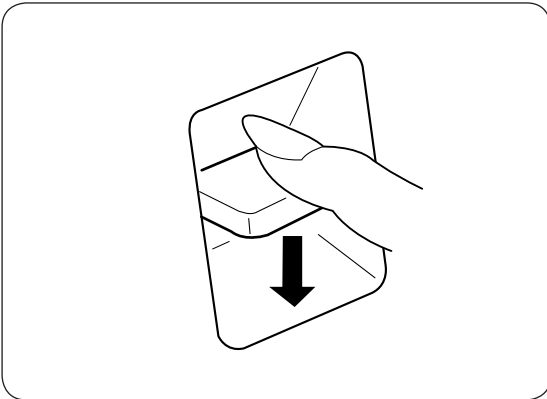
Seletor de ponto

Gire o seletor de ponto para selecionar a letra correspondente ao ponto desejado indicado no painel de pontos.

- ① Marca de seleção.

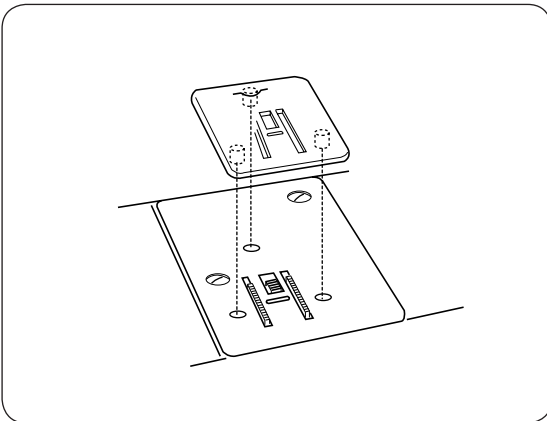
! CUIDADO:

Para evitar problemas na agulha ou no tecido, certifique-se de que a agulha esteja levantada e fora do tecido antes alterar o tipo de ponto.



Botão de retrocesso de ponto

Enquanto o botão de retrocesso de ponto estiver pressionado a máquina irá costurar pontos para trás (pontos em retrocesso).



Placa de cerzir

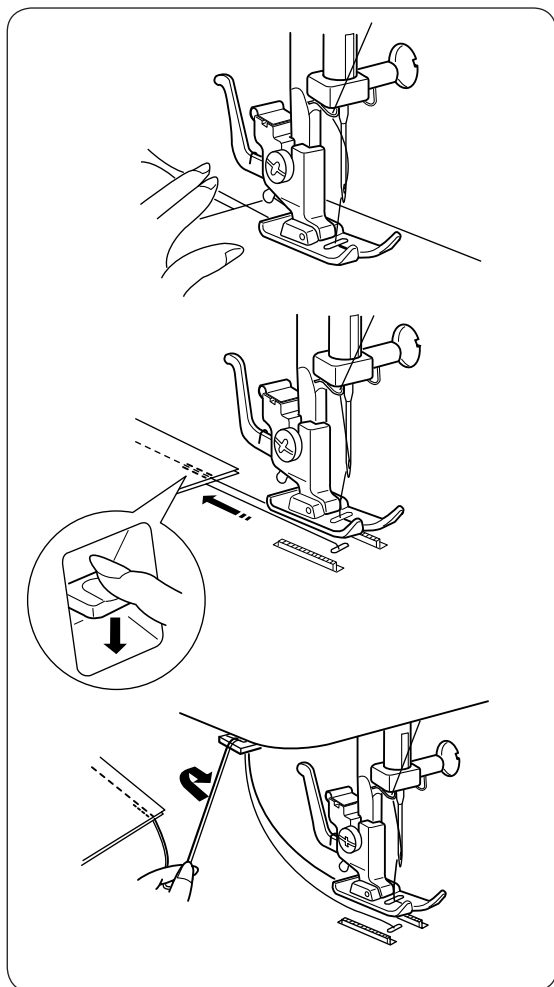
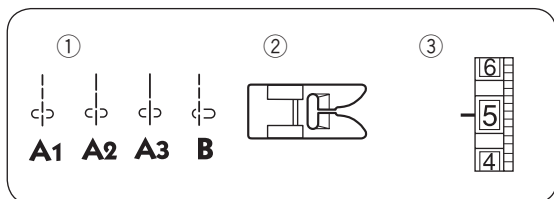
Colocando a placa de cerzir

- 1 Posicione a placa de cerzir alinhando os 3 pinos da placa nos 3 furos da chapa da agulha.
- 2 Encaixe os pinos da placa de cerzir nos furos da chapa da agulha.

SEÇÃO 3. COSTURA BÁSICA

Costura reta

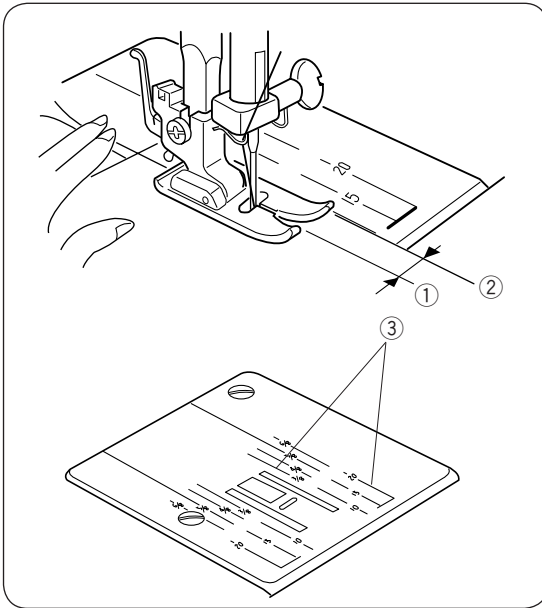
- ① Seletor de ponto A1– B
② Calcador de ziguezague
③ Tensão da linha 2–6



- 1 Levante o calcador e posicione a borda do tecido próximo alinhada a uma guia de costura da chapa da agulha. Abaixar a agulha até o ponto onde você deseja iniciar a costura. Abaixar o calcador e puxe as linhas para trás. Acione o pedal de controle. Guie cuidadosamente o tecido ao longo da guia de costura deixando que o tecido seja transportado naturalmente pela máquina.
- 2 Para dar mais segurança no início e no final das costuras, pressione o botão de retrocesso e costure diversos pontos. Levante o calcador e tire o tecido, puxando as linhas para trás.
- 3 Corte as linhas com o cortador de linha. As linhas serão cortadas no tamanho necessário para começar a próxima costura.

Alterando a direção da costura

Pare a máquina e gire o volante na sua direção para introduzir a agulha no tecido. Levante o calcador. Gire o tecido ao redor da agulha para mudar a direção da costura, conforme desejado. Abaixar o calcador e continue a costurar.



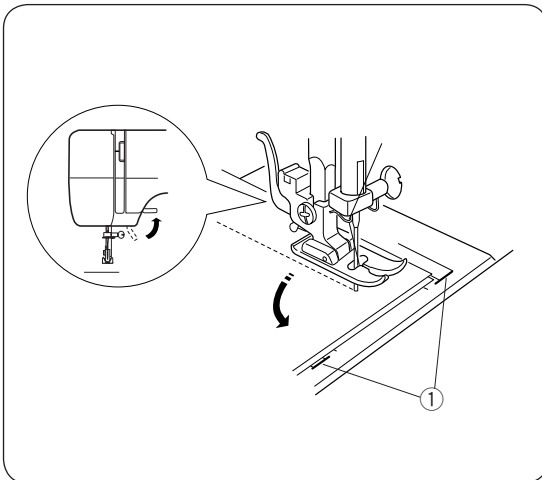
Linhas-guia de costura

Os números na chapa da agulha indicam a distância da posição centralizada da agulha até as linhas-guia de costura.

Os números na parte frente estão em centímetros. Os números na parte de trás estão em frações de polegada.

Número	15	20	4/8	5/8	6/8
Distância (cm)	1.5	2.0	1.3	1.6	1.9

- ① Posição centralizada da agulha
- ② Linhas-guia de costura
- ③ Números



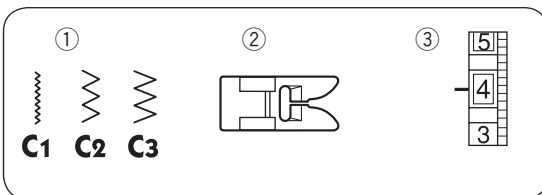
Canto quadrado

Costurando um canto quadrado a 1,6 cm (5/8") de margem da borda do tecido.

Pare de costurar quando a borda da frente do tecido atingir as guias de canto conforme a figura ao lado e abaixe a agulha girando o volante na sua direção.

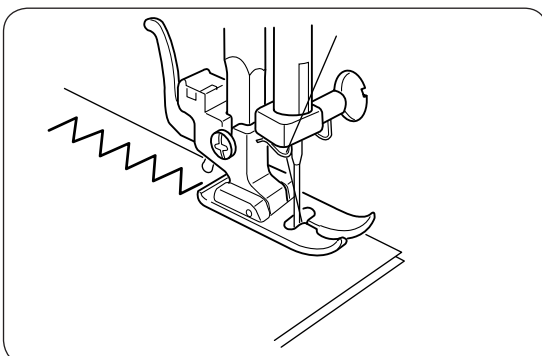
Levante o calcador e gire o tecido para alinhar a borda com a linha-guia de costura de 1,6 cm (5/8"). Abaixar o calcador e comece a costurar na nova direção.

- ① Guia de cantos



Ponto em ziguezague

- ① Seletor de ponto C1—C3
- ② Calcador de ziguezague
- ③ Tensão da linha 2-5



Os pontos em ziguezague simples são geralmente utilizados para alinhar, pregar botões, etc.

SEÇÃO 4. COSTURA UTILITÁRIA

Ponto ziguezague 3 pontinhos

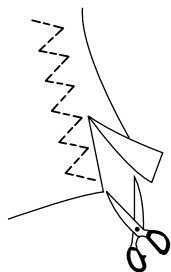
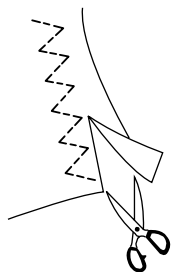
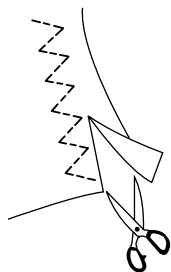
- ① Seletor de ponto D
- ② Calcador de ziguezague
- ③ Tensão da linha 1-4

Este ponto geralmente é utilizado para dar acabamento às bordas de tecidos sintéticos e tecidos elásticos que tendem a franzir.

Coloque o tecido de maneira que permita uma costura a 1,6 cm (5/8").

Após costurar, corte a margem da costura.

Tenha cuidado para não cortar os pontos da costura.



Pregar botão

- ① Seletor de ponto C1—C3
- ② Calcador de ziguezague
- ③ Tensão da linha 3-7
- ④ Placa de cerzir

Encaixe a placa de cerzir na chapa da agulha.

Alinhe os furos no botão com a abertura horizontal do calcador por onde passa a agulha.

Escolha o ponto com uma largura correspondente a distância entre os furos do botão.

Abaixe o calcador para prender o botão no lugar. Verifique se a agulha entra nos furos do botão girando o volante com a mão na sua direção.

Coloque um alfinete sobre o botão entre os furos, conforme a ilustração.

Costure uns 10 pontos.

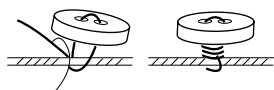
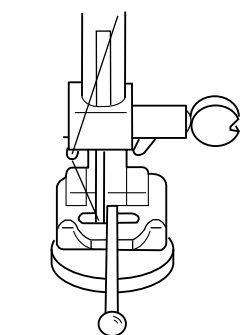
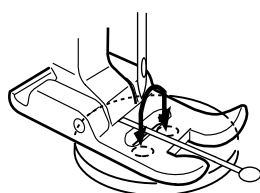
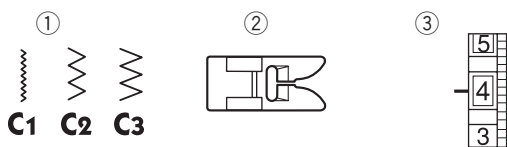
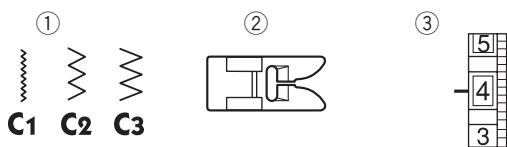
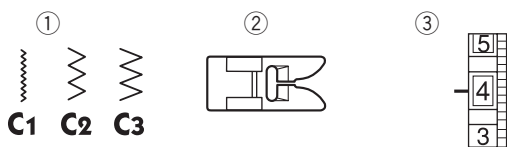
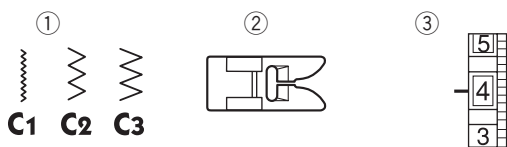
Para reforçar, corte as linhas deixando cerca de 4" (10 cm).

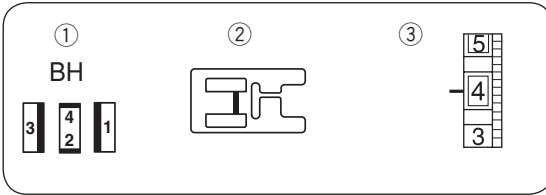
Costure uns 10 pontos.

Para reforçar, corte as linhas deixando cerca de 4" (10 cm).

Passa a linha da agulha através de um dos furos do botão com uma agulha manual deixando-a entre o botão e o tecido. Enrole a linha em torno do botão duas vezes.

Passa a linha para o lado avesso do tecido e dê um nó para prender.

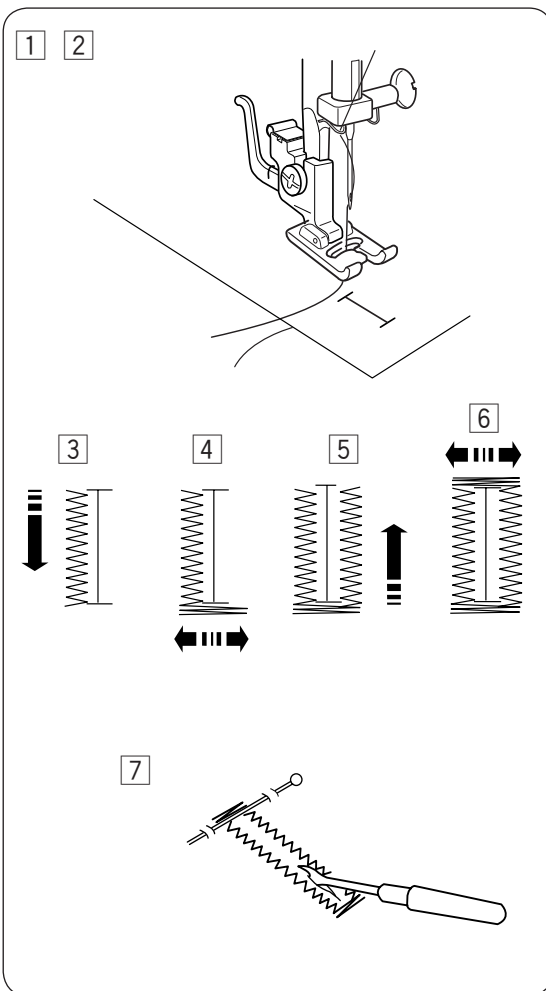




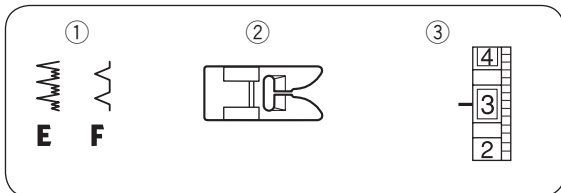
Caseado de botão

- ① Seletor de ponto [1 → 2 → 4 → 3 → 2 → 4] (BH)
- ② Calcador para caseado de botão
- ③ Tensão da linha 1—5

- * Faça um teste do caseado em uma amostra do tecido e entretela ou enchimento que vai utilizar.
- * Coloque o botão na amostra de tecido e marque a parte superior e a parte inferior do caseado para determinar a posição do caseado.
- * Utilize uma entretela se estiver costurando tecidos elásticos.

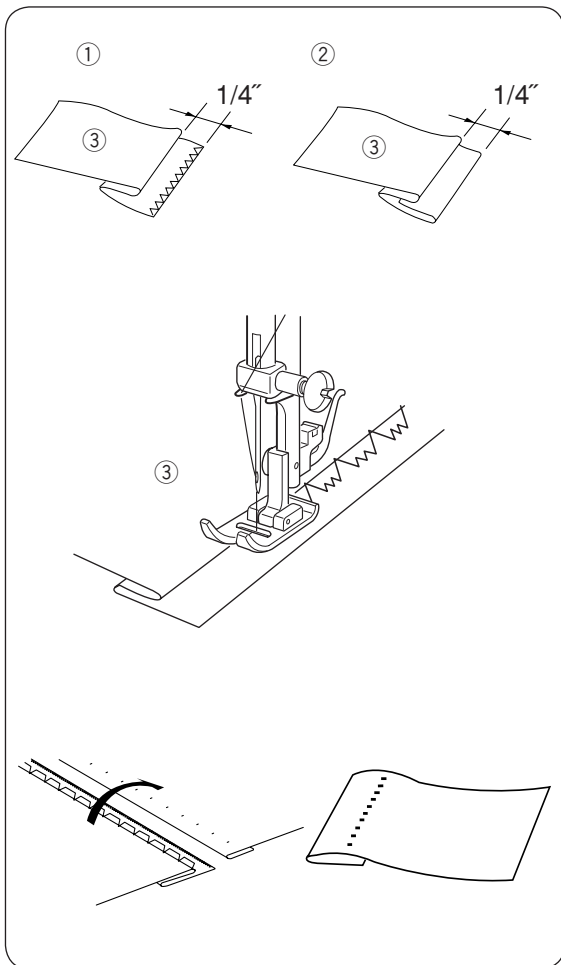


- 1 Marque com cuidado o tamanho do caseado no tecido.
Coloque o tecido por baixo do calcador com a marca do caseado virado para cima.
- 2 Puxe as linhas para a esquerda.
Alinhe a abertura do calcador com a marca superior do caseado no tecido.
Abaixe a agulha até o ponto onde você deseja iniciar a costura e abaixe o calcador.
- 3 Posicione o botão seletor de ponto para [1].
Costure até alcançar a marca da frente do caseado.
- 4 Posicione o botão seletor de ponto para [2 → 4].
Costure 4-6 pontos. Pare de costurar com a agulha fazendo o ponto à direita.
- 5 Posicione o botão seletor de ponto para [3].
Costure até alcançar a marca de trás do caseado.
Pare de costurar com a agulha fazendo o ponto à direita.
- 6 Posicione o botão seletor de ponto para [2 → 4].
Costure alguns pontos e levante a agulha do tecido.
- 7 Retire o tecido da máquina e corte a linha da costura.
Coloque um alfinete próximo a costura de reforço das pontas do caseado, conforme a figura.
Depois corte a abertura com o descosedor.
Tenha cuidado para não cortar os pontos.



Bainha invisível

- ① Seletor de ponto E ou F
- ② Calcador de ziguezague
- ③ Tensão da linha 1-3



Em tecido que tendem a desfiar, as bordas devem ser chuleadas primeiro.

Dobre a bainha para cima e volte a dobrar deixando uma borda de 0,7 cm (1/4") segundo mostrado no desenho.

- ① Tecido pesado
- ② Tecido fino
- ③ Lado avesso do tecido

Coloque o tecido de forma que a agulha apenas fure a extremidade dobrada, quando a agulha estiver costurando o lado esquerdo do ponto de ziguezague.

Abaixe o calcador.

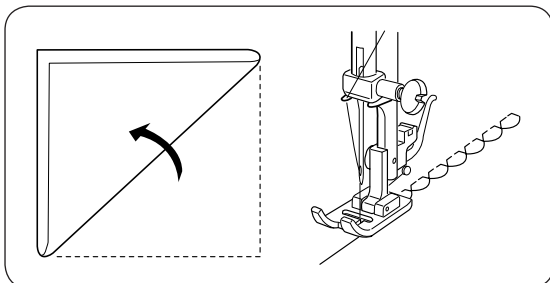
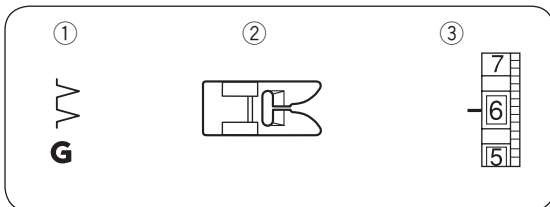
Após terminada a costura, abra o tecido e passe os dois lados da bainha.

A costura no lado direito do tecido ficará quase invisível.

SEÇÃO 5. COSTURA DECORATIVA

Ponto concha

- ① Seletor de ponto G
- ② Calcador para caseado de botão
- ③ Tensão da linha 6-8



Utilize um tecido leve (tricô, por exemplo).

Dobre o tecido e costure na diagonal.

Deixe a agulha sair ligeiramente da extremidade dobrada, quando a agulha se desloca para a direita na costura do ponto.

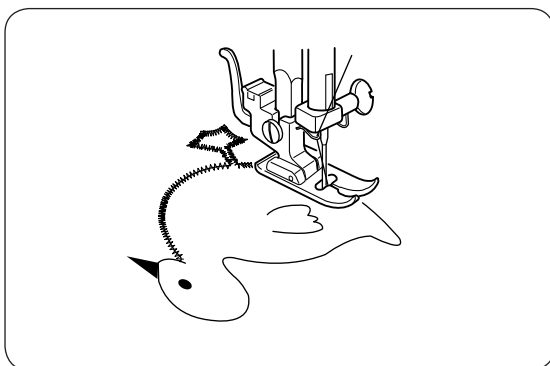
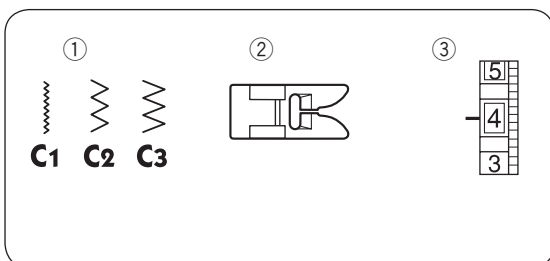
Após costurar, abra o tecido e pressione as dobras para um dos lados.

NOTA:

Aumente a tensão da linha da agulha para a formação de pontos mais marcados.

Aplique

- ① Seletor de ponto C1—C3
- ② Calcador de ziguezague
- ③ Tensão da linha 1-4



Alinhave um aplique no tecido (ou cole com uma cola adesiva temporária).

Costure em volta do aplique assegurando-se de que a agulha sai ao longo da borda exterior do aplique quando costurar o lado direito do ponto.

Para costurar cantos, introduza a agulha no tecido.

Levante o calcador e gire o tecido para a direita ou para a esquerda.

SEÇÃO 6. CUIDADOS COM A SUA MÁQUINA

Limpeza da caixa da bobina e da lançadeira



CUIDADO:

Desligue sempre o interruptor de energia e desconecte a máquina da tomada da parede antes de desmontar a máquina.

Para desmontar o conjunto da lançadeira:

Levante a agulha até a posição mais alta e abra a tampa da lançadeira.

Abra a trava da caixa da bobina e retire-a da máquina.

Abra as travas direita e esquerda do anel do conjunto da lançadeira e tire o anel do conjunto da lançadeira.

Retire a lançadeira.

* Limpe o conjunto da lançadeira com uma escova e um pano macio e seco.

- ① Caixa da bobina
- ② Travas direita e esquerda do conjunto da lançadeira
- ③ Anel do conjunto da lançadeira
- ④ Lançadeira
- ⑤ Parte fixa do conjunto da lançadeira

Para montar o conjunto da lançadeira:

Encaixe a lançadeira alinhando a parte central e monte-a cuidadosamente de novo parte fixa do conjunto da lançadeira, formando um círculo perfeito com o acionador da lançadeira.

Monte o anel do conjunto da lançadeira assegurando-se de que o pino inferior encaixe na ranhura.

Bloqueie o anel do conjunto da lançadeira colocando as travas direita e esquerda novamente no seu lugar. Encaixe a caixa da bobina.

- ⑥ Pino
- ⑦ Ranhura

Limpeza dos dentes impelentes



CUIDADO:

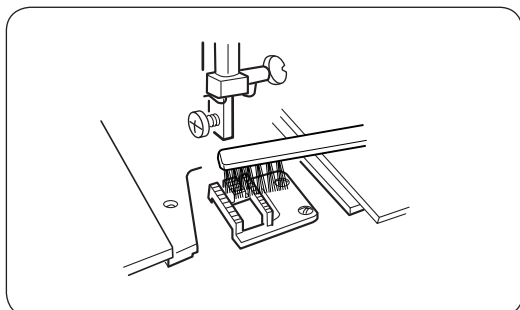
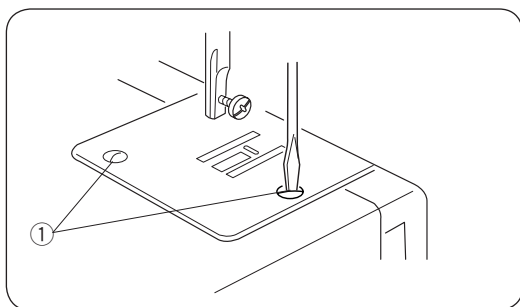
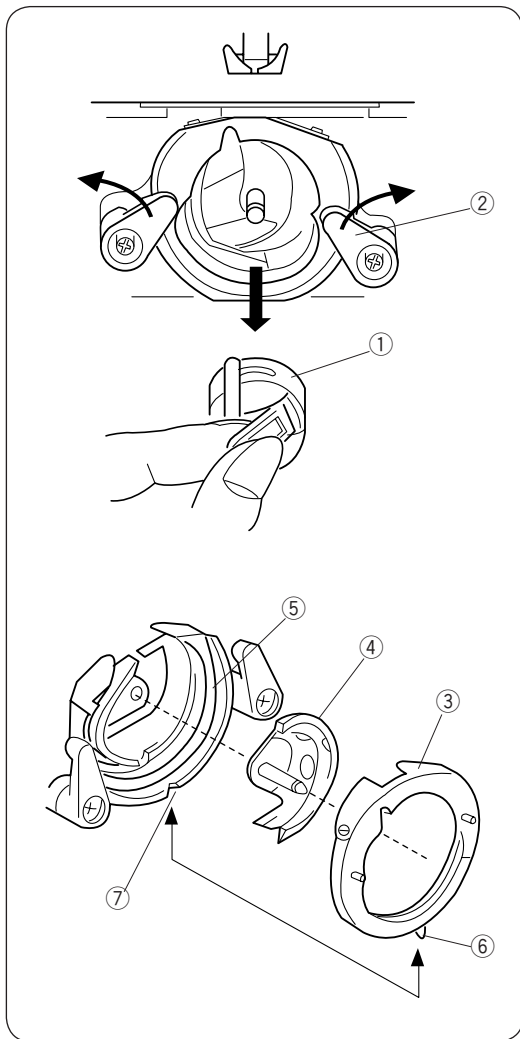
Desligue o interruptor de energia e desconecte a máquina da tomada da parede antes de limpar os dentes impelentes.

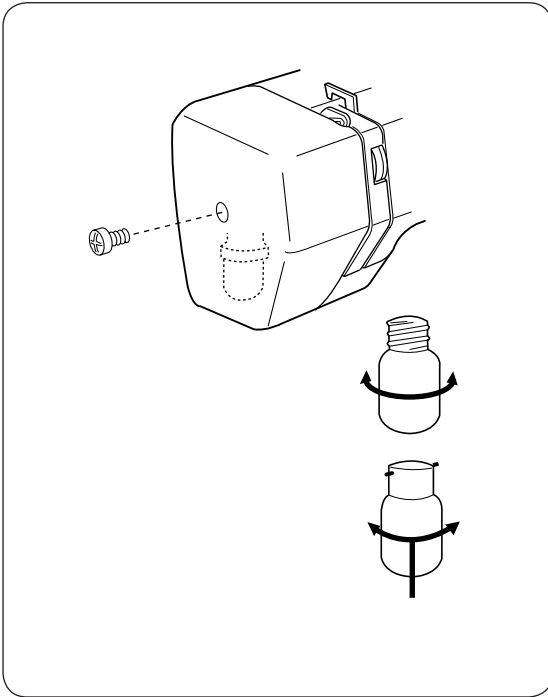
Retire a agulha e o calçador.

Tire o parafuso de fixação da placa da agulha e desmonte-a.

- ① Parafuso de fixação

Com uma escova, limpe o pó e os fiapos que possam estar obstruindo os dentes impelentes. Encaixe novamente a placa da agulha.





Trocando a lâmpada

A lâmpada de costura está situada atrás da tampa lateral.

Para trocar a lâmpada, tire o parafuso que prende a tampa lateral da máquina de costura e retire a tampa.

Desconecte a máquina da tomada da parede antes de mudar a lâmpada.

Não desmonte a máquina de nenhum outro modo que não o explicado nesta seção.

Para remover Empurre e gire para a esquerda.

Para encaixar Empurre e gire para a direita.



ADVERTÊNCIA:

A lâmpada pode estar QUENTE.
Proteja os dedos quando retirá-la.

NOTA:

Substitua a lâmpada por uma do mesmo tipo de 15 W, 127V ou 220V, de acordo com a voltagem da sua máquina de costura.

Identificação e solução de problemas

Condição	Causa	Referência
A linha da agulha quebra.	<ol style="list-style-type: none"> 1. A linha da agulha não foi passada corretamente. 2. A tensão da linha da agulha está muito alta. 3. A agulha está torta ou cega (rombuda). 4. A agulha está colocada incorretamente. 5. A linha da agulha e a linha da bobina não estão passadas sob o calcador ao iniciar a costura. 6. O tecido não foi puxado para trás quando terminada a costura. 7. A linha é muito grossa ou muito fina para a agulha. 	<p>Pág. 9</p> <p>Pág. 10</p> <p>Pág. 6</p> <p>Pág. 6</p> <p>Pág. 12</p> <p>Pág. 12</p> <p>Pág. 6</p>
A linha da bobina quebra.	<ol style="list-style-type: none"> 1. A linha da bobina não está passada corretamente na caixa da bobina. 2. Há acúmulo de fiapos na área da lançadeira. 3. A bobina está estragada e não gira uniformemente. 	<p>Pág. 8</p> <p>Pág. 18</p> <p>Troque a bobina.</p>
A agulha quebra.	<ol style="list-style-type: none"> 1. A agulha está colocada incorretamente. 2. A agulha está torta ou cega (rombuda). 3. O parafuso de fixação da agulha está frouxo. 4. A tensão da linha da agulha está muito alta. 5. O tecido não foi puxado para trás quando terminada a costura. 6. A agulha é muito fina para o tecido que está sendo usado. 	<p>Pág. 6</p> <p>Pág. 6</p> <p>Pág. 6</p> <p>Pág. 10</p> <p>Pág. 12</p> <p>Pág. 6</p>
Falha nos pontos (pulados)	<ol style="list-style-type: none"> 1. A agulha está colocada incorretamente. 2. A agulha está torta ou cega (rombuda). 3. A agulha e/ou os pontos não estão de acordo para o trabalho que está sendo costurado. 4. Não está sendo usada uma agulha ponta bola ao costurar tecidos elásticos sintéticos muito finos. 5. A linha da agulha não foi passada corretamente. 6. Uma agulha de má qualidade está sendo usada. 	<p>Pág. 6</p> <p>Pág. 6</p> <p>Pág. 6</p> <p>Pág. 6</p> <p>Pág. 9</p> <p>Troque a agulha.</p>
Costura franzida	<ol style="list-style-type: none"> 1. A tensão da linha da agulha está muito alta. 2. A linha da agulha não foi passada corretamente. 3. A agulha é muito grossa para o tecido que está sendo usado. 4. O comprimento do ponto é muito longo para o tecido. 	<p>Pág. 10</p> <p>Pág. 9</p> <p>Pág. 6</p> <p>Faça pontos menores.</p>
O tecido não está deslizando suavemente.	<ol style="list-style-type: none"> 1. Os dentes impelentes estão obstruídos por fios. 2. Os pontos estão muito pequenos. 3. A placa de cerzir está encaixada. 	<p>Pág. 18</p> <p>Faça pontos maiores.</p> <p>Tire a placa de cerzir.</p>
A máquina não funciona.	<ol style="list-style-type: none"> 1. A máquina não está conectada. 2. Há linhas no conjunto da lançadeira. 3. O volante está isolado (posição de enchimento de bobina). 	<p>Pág. 4</p> <p>Pág. 18</p> <p>Pág. 8</p>
A máquina está com ruído.	<ol style="list-style-type: none"> 1. Há linhas no conjunto da lançadeira. 2. Acúmulo de linha na lançadeira ou no conjunto da lançadeira. 	<p>Pág. 18</p> <p>Pág. 18</p>

